

*Una nueva forma
de entender*

la EM

*está al alcance
de tu mano*

*Descubre qué está
cambiando en EM*

sanofi



Una mejor comprensión de la progresión de la EM

Saber que la Esclerosis Múltiple (EM) está cambiando

¿Alguna vez te has preguntado por qué las personas que padecen EM pueden experimentar problemas de equilibrio, fatiga o niebla cerebral, incluso sin que se produzcan cambios en sus resonancias magnéticas? Que las tareas rutinarias se vuelvan más difíciles puede ser una señal de que la EM está progresando.

Cuando los cambios físicos y/o cognitivos empeoran con el tiempo, se habla de **progresión de la discapacidad**. No es necesario tener un problema de movilidad o una discapacidad visible para experimentar esta progresión.

Algunas formas en que la progresión de la discapacidad puede afectar a las actividades cotidianas



Falta de energía para realizar las actividades habituales



Aparcar más cerca de tu destino

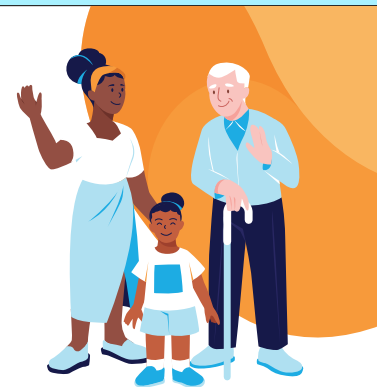


Luchar por encontrar las palabras adecuadas

*¿Es esto
progresión
de la EM?*

Darse cuenta de que estás cambiando tu forma de trabajar, socializar o realizar tareas físicas, podría ser una señal de que algo más está ocurriendo con tu EM.

La estabilidad en la EM podría significar más de lo que crees



¿Cuándo se considera estable la EM?

La EM es mucho más de lo que muestran las resonancias magnéticas (RM). Por eso, puedes seguir experimentando síntomas, incluso sin actividad en la RM.

Hasta ahora, la estabilidad se entendía a menudo como el control de los brotes y la actividad en la RM. Ahora, para que la EM se considere realmente estable, los brotes, la actividad en la RM y la progresión de la discapacidad deben estar todas bajo control.

Estabilidad en EM significa controlar:



Actividad en la RM



Progresión de la discapacidad

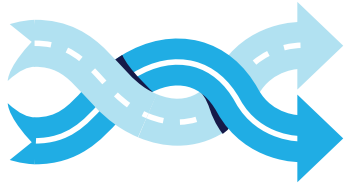


Brotos



¿Qué es lo próximo en EM?

Un descubrimiento reciente está inspirando una nueva era de la investigación en la EM, centrada en un proceso clave que causa la progresión de la discapacidad.



Un nuevo avance evoluciona la ciencia de la EM

2 procesos, 1 nueva forma de entenderlos


Los científicos han aprendido que existen 2 procesos de la enfermedad que influyen en el funcionamiento de la EM. El **proceso agudo**, que provoca los brotes y la actividad de la resonancia magnética, se conoce desde hace años. Lo nuevo es comprender cómo la **progresión crónica** provoca la progresión de la discapacidad.



Una enzima identificada

La tirosina quinasa de Bruton (BTK) ha sido identificada como una enzima que juega un papel clave en la **activación de células involucradas en ambos procesos**.

Ver un vídeo sobre los 2 procesos y el papel de la BTK en www.redescubrelaEM.es



*Una nueva era en
la investigación
de la EM
se vislumbra
en el horizonte*

Descubre más en
www.redescubrelaEM.es

sanofi